

Муниципальное бюджетное дошкольное образовательное учреждение  
«Детский сад №75» комбинированного вида  
(МБДОУ «ДС №75»)

ПРИКАЗ

29.03.2026 № 35-п

город Махачкала

**Об утверждении отчета о результатах самообследования МБДОУ «ДС №75»  
за 2025 год**

В соответствии со статьями 28 и 29 Федерального закона от 29.12.2012 № 273-ФЗ «Об образовании в Российской Федерации», на основании решения Педагогического совета МБДОУ «ДС №75» (протокол от 29.03.2026 № 5)

**ПРИКАЗЫВАЮ:**

1. Утвердить отчет о результатах самообследования МБДОУ «ДС №75» за 2025 год (приложение).
2. Заместителю заведующей Шамиловой Г.П. в срок до 18.04.2026 опубликовать отчет, указанный в пункте 1 настоящего приказа, на сайте МБДОУ «ДС №75» в подразделе «Документы» раздела «Сведения об образовательной организации».
3. Контроль исполнения настоящего приказа оставляю за собой.



 М.А. Ахмедова

С приказом ознакомлена:

**Муниципальное бюджетное дошкольное образовательное учреждение  
«Детский сад №75» комбинированного вида  
(МБДОУ «ДС №75»)**

СОГЛАСОВАНО  
Педагогическим советом  
МБДОУ «ДС №75»  
(протокол от 29.03.2026 г. № 5)



УТВЕРЖДАЮ  
Заведующая МБДОУ «ДС №75»  
*М.А. Ахмедова*  
29.03.2026 г.

**Отчет о результатах самообследования  
Муниципального бюджетного дошкольного образовательного учреждения  
«Детский сад №75» комбинированного вида за 2025 год**

**Общие сведения об образовательной организации**

Наименование образовательного учреждения	Муниципальное бюджетное дошкольное образовательное учреждение «Детский сад №75» комбинированного вида (МБДОУ «ДС №75»)
Руководитель	Ахмедова Муслимат Абдуллаевна
Адрес организации	367031, Республика Дагестан, г. Махачкала, ул. 3. Космодемьянской, 48
Телефон, факс	8(8277) 62-21-84, 8(963) 417-94-87, 8(929) 871-33-48
Адрес электронной почты	mkl-mdou75@yandex.ru
Учредитель	Управление образования Администрации г. Махачкалы
Дата создания	1984 год
Лицензия	Регистрационный номер №0209 от 23 мая 2018 года, серия 05Л01 №0003611, выдан Министерством образования и науки РД

Муниципальное бюджетное дошкольное образовательное учреждение «Детский сад №75» комбинированного вида (далее – МБДОУ) расположено в жилом районе города вдали от производящих предприятий и торговых мест.

Здание МБДОУ построено по типовому проекту. Проектная наполняемость на 140 мест. Кубатура здания 6826,0 куб. м, из них площадь помещений, используемых непосредственно для нужд образовательного процесса, 1279,7 кв. м.

Цель деятельности МБДОУ – осуществление образовательной деятельности по реализации образовательных программ дошкольного образования.

Предметом деятельности МБДОУ является формирование общей культуры, развитие физических, интеллектуальных, нравственных, эстетических и личностных качеств, формирование предпосылок учебной деятельности, сохранение и укрепление здоровья воспитанников.

### *Режим работы МБДОУ*

Рабочая неделя – пятидневная, с понедельника по пятницу. Длительность пребывания детей в группах – 12 часов. Режим работы групп – с 7:00 до 19:00.

## **Аналитическая часть**

### **I. Оценка образовательной деятельности**

Образовательная деятельность в МБДОУ организована в соответствии с Федеральным законом от 29.12.2012 № 273-ФЗ «Об образовании в Российской Федерации», ФГОС дошкольного образования. С 01.01.2021 года МБДОУ функционирует в соответствии с требованиями СП 2.4.3648-20 «Санитарно-эпидемиологические требования к организациям воспитания и обучения, отдыха и оздоровления детей и молодежи», а с 01.03.2021 — дополнительно с требованиями СанПиН 1.2.3685-21 «Гигиенические нормативы и требования к обеспечению безопасности и (или) безвредности для человека факторов среды обитания». Образовательная деятельность ведется на основании утвержденной основной образовательной программы дошкольного образования, которая составлена в соответствии с ФГОС дошкольного образования, с учетом примерной образовательной программы дошкольного образования, санитарно-эпидемиологическими правилами и нормативами, с учетом недельной нагрузки.

МБДОУ посещают 271 воспитанника в возрасте от 2 до 7 лет. В МБДОУ сформировано 10 групп: 8 групп общеразвивающей направленности и 2 группы компенсирующей направленности. Из них:

- 2 группа раннего возраста (дети 2-3 лет) – 25 детей;
- 2 Младшие группы (дети 3-4 лет) – 27, 27 детей;
- 3 Средние группы (дети 4-5 лет) – 28, 28, 28 детей;
- 1 Старшая группа (дети 5-6 лет) – 39 ребенка;
- 1 Подготовительная группа (дети 5-7 лет) – 35 детей;
- 2 Группы компенсирующей направленности (дети 5-7 лет) – 17, 17 детей.

### **Воспитательная работа**

Воспитательная работа МБДОУ строится на основе рабочей программы воспитания и календарного плана воспитательной работы, которые являются частью ОП ДО. С 1 сентября 2025 года календарный план воспитательной работы скорректировали согласно Перечню мероприятий, рекомендуемых к реализации в рамках календарного плана воспитательной работы на 2025/2026 учебный год (направлен письмом Минпросвещения России от 29.08.2025 № 06-1211).

В рабочую программу воспитания МБДОУ добавили просмотр мультипликационных фильмов из Перечня, направленного письмом Минпросвещения России от 20.03.2025 № АБ-957/06. В рамках совместной деятельности в образовательных ситуациях воспитатели организуют просмотр и обсуждение произведений: Бременские музыканты (1969), В стране невыученных уроков (1977), Василиса Премудрая (1954), Винни Пух и все, все, все (1969), Вовка в Тридевятом царстве (1965), Дюймовочка (1964), Дядя Степа - милиционер (1964), Кот Леопольд (1975), Котенок по имени Гав (1976), Мойдодыр (1954), Муха-Цокотуха (1976). Это позволило разнообразить образовательную деятельность, осуществляемую во вторую половину дня.

По итогам мониторинга за 2025 год родители (законные представители) воспитанников выражают удовлетворенность воспитательным процессом в детском саду, что отразилось на результатах анкетирования. Вместе с тем, родители высказали пожелания по введению мероприятий в календарный план воспитательной работы МБДОУ, например - проводить осенние и зимние спортивные мероприятия на открытом воздухе совместно с родителями. Предложения родителей будут рассмотрены и при наличии возможностей МБДОУ включены в календарный план воспитательной работы на второе полугодие 2026 года.

Чтобы выбрать стратегию воспитательной работы, в 2025 году проводился анализ состава семей воспитанников.

#### Характеристика семей по составу

Состав семьи	Количество семей	Процент от общего количества семей воспитанников
Полная	266	98,1%
Неполная с матерью	5	1,9%
Неполная с отцом	0	0
Оформлено опекунов	0	0

#### Характеристика семей по количеству детей

Количество детей в семье	Количество семей	Процент от общего количества семей воспитанников
Один ребенок	28	11%
Два ребенка	82	30%
Три ребенка и более	161	59%

Воспитательная работа строится с учетом индивидуальных особенностей детей, с использованием разнообразных форм и методов, в тесной взаимосвязи воспитателей, специалистов и родителей. Детям из неполных семей уделяется большее внимание в первые месяцы после зачисления в детский сад.

В 2025 году воспитатели детского сада реализовывали план работы по просвещению родителей (законных представителей) детей, раннего и дошкольного возрастов, посещающих дошкольную организацию (далее – программа просвещения)

По итогам анкетирования родителей в мае и сентябре 2025 года выявили положительный отклик 47% родителей отметили, что улучшилось качество мероприятий детского сада, направленных на взаимодействие с родителями (законными представителями) воспитанников.

Во исполнение указа Президента РФ от 16.01.2025 № 28 в 2025 году в МБДОУ реализовывались мероприятия, приуроченные к Году защитника Отечества. Для этого утвердили план мероприятий детского сада.

Тематические мероприятия Года защитника Отечества были направлены на формирование у воспитанников основ гражданской ответственности и патриотизма, уважительного отношения и чувства принадлежности к своей семье, сообществу детей и взрослых, региону проживания и стране в целом. Участие воспитанников в мероприятиях способствовало развитию их эмоциональной отзывчивости и сопереживания, социального и эмоционального интеллекта, воспитание гуманных чувств и отношений.

План мероприятий Года защитника Отечества предусматривал взаимодействие со всеми участниками образовательных отношений. Подробнее – в таблице.

Распределение мероприятий Года защитника Отечества по модулям рабочей программы воспитания

Формы деятельности	Мероприятия
Работа с родителями	Внедрение программы просветительской деятельности для родителей воспитанников. Мероприятия в рамках всероссийской недели правовой помощи по вопросам мер поддержки участников и членов семей участников СВО. Общее родительское собрание «Права ребенка. Обязанности родителей»
События детского сада	Утренники в честь Дня защитника Отечества, 80-летия Дня Победы в ВОВ, Дня народного единства, Дня Неизвестного Солдата и пр.
Совместная деятельность в образовательных ситуациях	Чтение художественной литературы по тематике подвига и героизма участников войны, патриотизма и любви к Родине. Разучивание и исполнение песен, театрализация, драматизация, этюды-инсценировки на патриотические темы. Посещение экскурсий и выставок, организуемых регионом в честь Года защитника Отечества
Организация развивающей предметно-пространственной среды	Проведение выставок, в том числе рисунков, поделок, фотографий на тему «Моя семья и ВОВ» и др. Оформление тематического стенда с символикой Года защитника Отечества. Оформление уголков боевой славы.
Социальное партнерство	Участие в мероприятиях и акциях партнеров, организуемых городом – спортивных соревнованиях, флешмобах, открытых занятиях и т. д.

### Дополнительное образование

В МБДОУ в 2025 году дополнительные общеразвивающие программы реализовались по следующим направлениям:

№	Направленность / Наименование программы	Форма организации	Возраст	Год, количество воспитанников	
				2024	2025
1	<i>Художественно-эстетическое</i>				
1.1	По изобразительности «Волшебный мир красок»	Кружок	5-6 лет	39	39
1.2	«Волшебный пластилин»	Кружок	4-5 года	28	28
1.3	«Оригами»	Кружок	5-7 лет	35	35

2	<i>Естественно-научное</i>				
2.1	Исследовательский «Эколята»	Кружок	5-6 лет	17	17
3	<i>Краеведческое</i>				
3.1	Кружок фольклорный «По тропинкам родного края».	Кружок	5-6 лет	17	17

Анализ родительского опроса, проведенного в ноябре 2025 года, показывает, что дополнительное образование в детском саду реализуется достаточно активно.

Анализ родительского опроса, проведенного в ноябре 2025 года, показывает, что дополнительное образование в детском саду реализуется недостаточно активно, наблюдается увеличение посещаемости занятий в сравнении с 2024 годом.

## II. Оценка системы управления организации

Управление МБДОУ осуществляется в соответствии с действующим законодательством и уставом детского сада.

Коллегиальными органами управления являются: педагогический совет, общее собрание работников. Единоличным исполнительным органом является руководитель – заведующая.

### Органы управления, действующие в МБДОУ

Наименование органа	Функции
Заведующая	Контролирует работу и обеспечивает эффективное взаимодействие структурных подразделений учреждения, утверждает штатное расписание, отчетные документы учреждения, осуществляет общее руководство МБДОУ
Управляющий совет	Рассматривает вопросы: <ul style="list-style-type: none"> <li>• развития учреждения;</li> <li>• финансово-хозяйственной деятельности;</li> <li>• материально-технического обеспечения</li> </ul>
Педагогический совет	Осуществляет текущее руководство образовательной деятельностью МБДОУ, в том числе рассматривает вопросы: <ul style="list-style-type: none"> <li>– развития образовательных услуг;</li> <li>– регламентации образовательных отношений;</li> <li>– разработки образовательных программ;</li> <li>– выбора учебных пособий, средств обучения и воспитания;</li> <li>– материально-технического обеспечения образовательного процесса;</li> <li>– аттестации, повышении квалификации педагогических работников;</li> <li>– координации деятельности методических объединений</li> </ul>
Общее собрание работников	Реализует право работников участвовать в управлении учреждением, в том числе: <ul style="list-style-type: none"> <li>– участвовать в разработке и принятии коллективного договора, Правил трудового распорядка, изменений и дополнений к ним;</li> <li>– принимать локальные акты, которые регламентируют деятельность учреждения и связаны с правами и обязанностями работников;</li> <li>– разрешать конфликтные ситуации между работниками и администрацией учреждения;</li> <li>– вносить предложения по корректировке плана мероприятий учреждения, совершенствованию ее работы и развитию материальной базы</li> </ul>

Структура и система управления соответствуют специфике деятельности МБДОУ.

В 2025 году в систему управления МБДОУ внедрили элементы электронного документооборота. Это упростило работу организации во время дистанционного функционирования.

По итогам 2025 года система управления МБДОУ оценивается как эффективная, позволяющая учесть мнение работников и всех участников образовательных отношений. В следующем году изменение системы управления не планируется.

### III. Оценка содержания и качества подготовки воспитанников

Содержание образования воспитанников детского сада определяет ОП ДО, разработанная в соответствии с ФОП ДО. По итогам контрольного периода освоения ОП ДО проводился мониторинг уровня развития детей на основе результатов педагогической диагностики. Педагоги использовали следующие формы диагностики:

- диагностические занятия (по каждому разделу программы);
- наблюдения, итоговые занятия.

Разработаны диагностические карты освоения ОП ДО в каждой возрастной группе. Карты включают анализ уровня развития воспитанников в рамках целевых ориентиров дошкольного образования и качества освоения образовательных областей. Результаты качества освоения ОП ДО на конец 2025 года выглядят следующим образом:

Уровень развития целевых ориентиров детского развития	Выше нормы		Норма		Ниже нормы		Итого	
	Кол-во	%	Кол-во	%	Кол-во	%	Кол-во	% воспитанников в пределе нормы
	69	27,2%	189	67,5%	13	5,3%	271	94,8%
Качество освоения образовательных областей	70	27,6%	187	66,7%	14	6,8%	271	94,3%

В апреле-мае 2025 года педагоги детского сада проводили обследование воспитанников подготовительной группы на предмет оценки сформированности предпосылок к учебной деятельности в количестве 35 человек. Задания позволили оценить уровень сформированности предпосылок к учебной деятельности: возможность работать в соответствии с фронтальной инструкцией (удержание алгоритма деятельности), умение самостоятельно действовать по образцу и осуществлять контроль, обладать определенным уровнем работоспособности, а также вовремя остановиться в выполнении того или иного задания и переключиться на выполнение следующего, возможностей распределения и переключения внимания, работоспособности, темпа, целенаправленности деятельности и самоконтроля.

Результаты педагогического анализа показывают преобладание детей с высоким и средним уровнями развития при прогрессирующей динамике на конец учебного года, что говорит о результативности образовательной деятельности в детском саду.

#### **IV. Оценка организации воспитательно-образовательного процесса**

В основе образовательного процесса в МБДОУ «ДС №75» лежит взаимодействие педагогических работников, администрации и родителей. Основными участниками образовательного процесса являются дети, родители, педагоги.

Основные форма организации образовательного процесса:

- совместная деятельность педагогического работника и воспитанников в рамках организованной образовательной деятельности по освоению основной общеобразовательной программы;
- самостоятельная деятельность воспитанников под наблюдением педагогического работника.

Занятия в рамках образовательной деятельности ведутся по подгруппам.

Продолжительность занятий соответствует СанПиН 1.2.3685-21 и составляет:

- в группах с детьми от 2 до 3 лет — до 10 мин;
- в группах с детьми от 3 до 4 лет — до 15 мин;
- в группах с детьми от 4 до 5 лет — до 20 мин;
- в группах с детьми от 5 до 6 лет — до 25 мин;
- в группах с детьми от 6 до 7 лет — до 30 мин.

Между занятиями в рамках образовательной деятельности предусмотрены перерывы продолжительностью не менее 10 минут.

Основной формой занятия является игра. Образовательная деятельность с детьми строится с учётом индивидуальных особенностей детей и их способностей. Выявление и развитие способностей воспитанников осуществляется в любых формах образовательного процесса.

В детском саду для решения образовательных задач используются как новые формы организации процесса образования (проектная деятельность, образовательная ситуация, образовательное событие, обогащенные игры детей в центрах активности, проблемно-обучающие ситуации в рамках интеграции образовательных областей и другое), так и традиционных (фронтальные, подгрупповые, индивидуальные занятия).

Занятие рассматривается как дело, занимательное и интересное детям, развивающее их; деятельность, направленная на освоение детьми одной или нескольких образовательных областей, или их интеграцию с использованием разнообразных педагогически обоснованных форм и методов работы, выбор которых осуществляется педагогом.

В сентябре 2025 года проведен мониторинг информационной-образовательной среды организации. По итогам выявили, что педагоги и воспитанники обеспечены необходимым оборудованием, а также созданы требуемые условия для реализации образовательной программы дошкольного образования (ее частей) с помощью электронных и цифровых средств обучения.

Электронное обучение воспитанников организуется в группах старше 5 лет в соответствии с нормами СП 2.4.3648-20 и СанПиН 1.2.3685-21. При объективной необходимости может вводиться временное дистанционное обучение воспитанников с дополнительной консультацией их родителей (законных представителей).

С помощью электронных и цифровых средств обучения педагоги и родители могут:

- просматривать разнообразные обучающие и методические материалы;
- создавать персональные и групповые онлайн-коммуникации, включая чаты и видеоконференции;
- проводить онлайн-трансляции занятий с возможностью массовых просмотров и комментирования;
- направлять и получать уведомления о событиях в рамках образовательного процесса.

В 2025 году в детский сад поступило 21 воспитанников из семей участников специальной военной операции (далее – СВО). В связи с этим организовали работу по их сопровождению в соответствии с Алгоритмом, направленным письмом Минпросвещения России от 11.08.2023 № АБ-3386/07). Для этого провели с детьми собеседование при поступлении, чтобы оценить эмоциональную уравновешенность и устойчивость. В последствии организовали мониторинг актуального психического состояния в период адаптации (первые две недели).

Дополнительно педагог-психолог проводил раз в месяц диагностику состояния воспитанников. Их психологический профиль не потребовал разработки индивидуальной программы психолого-педагогического сопровождения. Однако для поддержания благоприятного психологического климата в детском саду добавили в рабочую программу воспитания профилактические и просветительские мероприятия.

Психолого-педагогическая помощь воспитанникам в детском саду включает:

- психолого-педагогическое консультирование воспитанников, их родителей и педагогов;
- коррекционно-развивающие и компенсирующие занятия с воспитанниками, логопедическую помощь;
- помощь в социальной адаптации.

Для получения образования детьми с ОВЗ и инвалидностью в детском саду создаются необходимые условия в соответствии с рекомендациями ПМПК.

Воспитанники, обучающиеся по АООП в детском саду – дети с ФФНр:

Всего детей в детском саду - 271

В группах компенсирующей направленности – 34 ребенка.

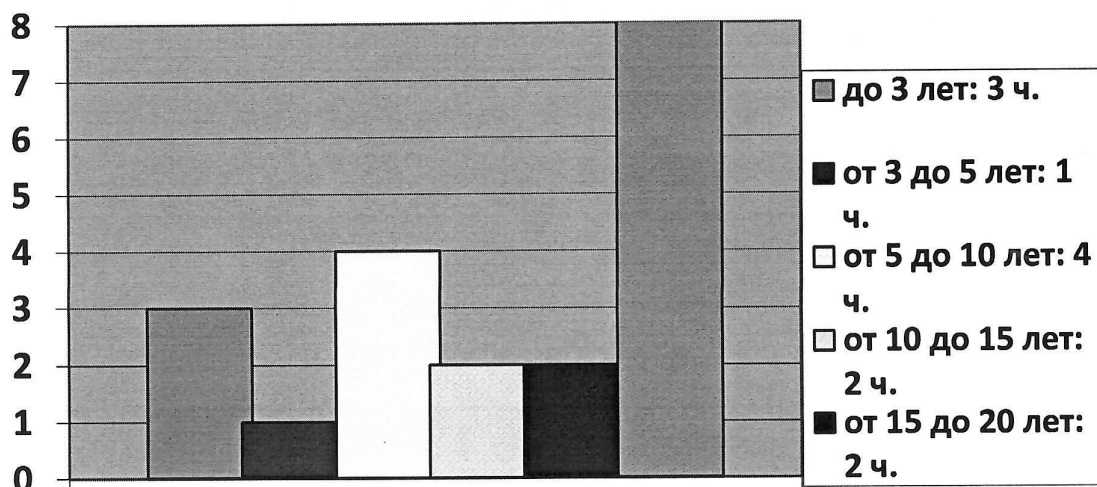
#### **V. Оценка качества кадрового обеспечения**

Детский сад укомплектован педагогами на 100 процентов согласно штатному расписанию. Всего работают 53 человека. Педагогический коллектив детского сада насчитывает 6 специалистов. Соотношение воспитанников, приходящихся на 1 взрослого:

- воспитанник/педагоги —10/1;
- воспитанники/все сотрудники — 5/1.

## Диаграмма с характеристиками кадрового состава МБДОУ

### Стаж работы кадров



### Категорийность педагогов

Высшая к.к. – 1  
Первая к.к – 0  
Без категории – 5  
Соответствуют занимаемой должности - 20

Педагоги постоянно повышают свой профессиональный уровень, эффективно участвуют в работе методических объединений, знакомятся с опытом работы своих коллег и других дошкольных учреждений, а также саморазвиваются. Все это в комплексе дает хороший результат в организации педагогической деятельности и улучшении качества образования и воспитания дошкольников.

С 1 марта 2025 года трансформировали систему наставничества в детском саду, чтобы соблюсти новые требования статьи 351.8 Трудового кодекса Российской Федерации.

Итогом реализации программы наставничества стали:

- разработка траекторий профессионального становления и обучения молодых специалистов;
- эффективная быстрая адаптация новых работников в коллективе;
- повышение качества исполнения должностных обязанностей работниками, которые проработали свыше 10 лет в коллективе детского сада;
- составление плана дополнительного профессионального образования педагогов, наиболее полно соответствующего потребностям детского сада и восполняющего его дефициты.

Педагоги постоянно повышают свой профессиональный уровень, эффективно участвуют в работе методических объединений, знакомятся с опытом работы своих коллег и других дошкольных учреждений, а также саморазвиваются. Все это в комплексе дает хороший результат в организации педагогической деятельности и улучшении качества образования и воспитания дошкольников.

## **VI. Оценка учебно-методического и библиотечно-информационного обеспечения**

В МБДОУ библиотека является составной частью методической службы. Библиотечный фонд располагается в методическом кабинете, кабинетах специалистов, группах МБДОУ. Библиотечный фонд представлен методической литературой по всем образовательным областям основной образовательной программы, детской художественной литературой, периодическими изданиями, а также другими информационными ресурсами на различных электронных носителях. В каждой возрастной группе имеется банк необходимых учебно-методических пособий, рекомендованных для планирования воспитательно-образовательной работы в соответствии с обязательной частью ОП ДО.

В 2025 году МБДОУ пополнил учебно-методический комплект к ОП МБДОУ «ДС №75» в соответствии с ФГОС ДО и ФОП ДО. Приобрели наглядно-дидактические пособия:

- серии «Мир в картинках»: «Высоко в горах», «Расскажите детям о космосе», «Играем в сказку», «Математика в картинках», «Государственные символы»;
- картины для рассматривания, плакаты: «Иллюстрации к произведениям фольклора и литературы народов Дагестана»;
- комплексы для оформления родительских уголков;
- рабочие тетради для воспитанников «Прогулка по Махачкале»

Оборудование и оснащение методического кабинета достаточно для реализации образовательных программ. В методическом кабинете созданы условия для возможности организации совместной деятельности педагогов. Однако кабинет недостаточно оснащен техническим и компьютерным оборудованием.

В МБДОУ учебно-методическое и информационное обеспечение достаточно для организации образовательной деятельности и эффективной реализации образовательных программ.

В декабре 2025 года в результате ежегодного планового мониторинга инфраструктуры детского сада выявили пожелания со стороны воспитателей и родителей (законных представителей) обновить наглядный материал для стендов, альбомы и дидактические пособия. Закупку необходимых материалов запланировали на первое полугодие 2026 года.

## **VII. Оценка материально-технической базы**

В МБДОУ сформирована материально-техническая база для реализации образовательных программ, жизнеобеспечения и развития детей. В МБДОУ оборудованы помещения:

- групповые помещения – 10;
- кабинет заведующей – 1;
- методический кабинет – 1;
- музыкальный зал – 1;
- физкультурный зал – 1;
- логопедический кабинет – 2;
- комната психологической разгрузки – 1;
- пищеблок – 1;
- прачечная – 1;
- медицинский блок: медицинский кабинет – 1.

При создании предметно-развивающей среды воспитатели учитывают возрастные, индивидуальные особенности детей своей группы. Оборудованы групповые комнаты, включающие игровую, познавательную, обеденную зоны.

В 2025 году МБДОУ провел текущий ремонт 10 групп, 2 спальных помещений, коридоров 1 и 2 этажей, медкабинета, музыкального зала.

Отремонтированы малые архитектурные формы и игровое оборудование на участке.

Материально-техническое состояние МБДОУ и территории соответствует действующим санитарно-эпидемиологическим требованиям к устройству, содержанию и организации режима работы в дошкольных организациях, правилам пожарной безопасности, требованиям охраны труда.

При создании предметно-развивающей среды воспитатели учитывают возрастные, индивидуальные особенности детей своей группы. Оборудованы групповые комнаты, включающие игровую, познавательную, обеденную зоны.

В складе пищеблока имеется психрометр и три холодильных шкафа.

По итогам выявлено: РППС учитывает особенности реализуемой ОП ДО. В каждой возрастной группе имеется достаточное количество современных развивающих пособий и игрушек. В каждой возрастной группе РППС обладает свойствами открытой системы и выполняет образовательную, развивающую, воспитывающую, стимулирующую функции.

В июне 2025 года закупили недостающее оборудование и реквизиты для музыкального зала по Перечню:

- костюмы театральные детские – комплект;
- костюмы театральные взрослые – комплект;

Материально-техническое состояние детского сада и территории соответствует действующим санитарным требованиям к устройству, содержанию и организации режима работы в дошкольных организациях, правилам пожарной безопасности, требованиям охраны труда.

### **VIII. Оценка функционирования внутренней системы оценки качества образования**

В МБДОУ утверждено положение о внутренней системе оценки качества образования от 01.09.2025 г. Мониторинг качества образовательной деятельности в 2025 году показал хорошую работу педагогического коллектива по всем показателям.

Состояние здоровья и физического развития воспитанников удовлетворительное. 89 процентов детей успешно освоили образовательную программу дошкольного образования в своей возрастной группе. Воспитанники подготовительной группы показали высокие показатели готовности к школьному обучению и 15 процентов выпускников зачислены в школы с углубленным изучением предметов. В течение года воспитанники МБДОУ успешно участвовали в конкурсах и мероприятиях различного уровня.

В период с 12.10.2025 по 19.10.2025 проводилось анкетирование 207 родителя, получены следующие результаты:

- доля получателей услуг, положительно оценивающих доброжелательность и вежливость работников организации, — 84%;
- доля получателей услуг, удовлетворенных компетентностью работников организации, — 73%;
- доля получателей услуг, удовлетворенных материально-техническим обеспечением организации, — 72%;

- доля получателей услуг, удовлетворенных качеством предоставляемых образовательных услуг, — 85%;
- доля получателей услуг, которые готовы рекомендовать организацию родственникам и знакомым, — 98%.

Анкетирование родителей показало высокую степень удовлетворенности качеством предоставляемых услуг.

### Результаты анализа показателей деятельности организации

Данные приведены по состоянию на 30.12.2025

Показатели	Единица измерения	Количество
<b>Образовательная деятельность</b>		
Общее количество воспитанников, которые обучаются по программе дошкольного образования:	человек	271
в режиме полного дня (12 часов)		
в режиме кратковременного пребывания		
в семейной дошкольной группе		
по форме семейного образования с психолого-педагогическим сопровождением, которое организует МБДОУ		0
Общее количество воспитанников в возрасте до трех лет	человек	25
Общее количество воспитанников в возрасте от трех до восьми лет	человек	246
Количество (удельный вес) детей от общей численности воспитанников, которые получают услуги присмотра и ухода, в том числе в группах:	человек (процент)	271 (100%)
8–12-часового пребывания		
12–14-часового пребывания		
круглосуточного пребывания		
Численность (удельный вес) воспитанников с ОВЗ от общей численности воспитанников, которые получают услуги:	человек (процент)	34 (13%)
по коррекции недостатков физического, психического развития		
обучению по образовательной программе дошкольного образования		
присмотру и уходу		
Средний показатель пропущенных по болезни дней на одного воспитанника	день	14
Общая численность педработников, в том числе количество педработников:	человек	26
с высшим образованием		22

высшим образованием педагогической направленности (профиля)		22	
средним профессиональным образованием		4	
средним профессиональным образованием педагогической направленности (профиля)		4	
Количество (удельный вес численности) педагогических работников, которым по результатам аттестации присвоена квалификационная категория, в общей численности педагогических работников, в том числе:	человек (процент)	23 (91,3%)- соответствие занимаемой должности	
с высшей			0 (0%)
первой		1 (3,8%)	
Количество (удельный вес численности) педагогических работников в общей численности педагогических работников, педагогический стаж работы которых составляет:	человек (процент)		
до 5 лет			5 (21,7%)
больше 30 лет		5 (21,7%)	
Количество (удельный вес численности) педагогических работников в общей численности педагогических работников в возрасте:	человек (процент)		
до 30 лет			2 (7,9%)
от 55 лет		7 (30,4%)	
Численность (удельный вес) педагогических и административно-хозяйственных работников, которые за последние 5 лет прошли повышение квалификации или профессиональную переподготовку, от общей численности таких работников	человек (процент)	25 (89%)	
Численность (удельный вес) педагогических и административно-хозяйственных работников, которые прошли повышение квалификации по применению в образовательном процессе ФГОС, от общей численности таких работников	человек (процент)	25 (89%)	
Соотношение «педагогический работник/воспитанник»	человек/ человек	1/10	
Наличие в МБДОУ:	да/нет		
музыкального руководителя			да
инструктора по физической культуре			да
учителя-логопеда			да
логопеда			-
учителя-дефектолога			-
педагога-психолога	да		

<b>Инфраструктура</b>		
Общая площадь помещений, в которых осуществляется образовательная деятельность, в расчете на одного воспитанника	кв. м	6
Площадь помещений для дополнительных видов деятельности воспитанников	кв. м	489
Наличие в МБДОУ: физкультурного зала	да/нет	Совмещен с музыкальным залом
музыкального зала		да
прогулочных площадок, которые оснащены так, чтобы обеспечить потребность воспитанников в физической активности и игровой деятельности на улице		да

Анализ показателей указывает на то, что МБДОУ имеет достаточную инфраструктуру, которая соответствует требованиям СП 2.4.3648-20 «Санитарно-эпидемиологические требования к организациям воспитания и обучения, отдыха и оздоровления детей и молодежи» и позволяет реализовывать образовательные программы в полном объеме в соответствии с ФГОС ДО.

МБДОУ укомплектован достаточным количеством педагогических и иных работников, которые имеют квалификацию и регулярно проходят повышение квалификации, что обеспечивает результативность образовательной деятельности.